

# MIRÓ MONT- ROIG

TEXT LUIS MIGUEL MARCO  
FOTOS XAVIER GONZÁLEZ

MIRÓ VA PASSAR MOLTS ESTIUS A MONT-ROIG DEL CAMP. EN AQUEST POBLE DE TARRAGONA ÉS POSSIBLE SEGUIR UN ITINERARI MIRONIÀ DES DE LA PLATJA A LA MUNTANYA

**M**olts habitants de Mont-roig tenen avui algun *miró* penjat a casa seva, record i homenatge del que va ser el seu veí més il·lustre. Un Joan Miró de 18 anys i malalt de febre tifoïda va arribar a aquest poble del Camp de Tarragona el 1911, i aquí hi passaria molts estius. Necessitava aires sans, i davant els seus ulls blaus i eixerits es va obrir un univers diferent del de Barcelona, una terra vermella plena de garrofers, vinyes i oliveres, un món poblat de gent senzilla que mirava el cel, treballava el camp i en recollia els fruits.

Els seus pares havien comprat un any abans el mas Ferratges, un casalot d'estil indià que havia pertangut al marquès de Mont-roig. La masia, el mas Miró, queda a un parell de quilòmetres de la platja i a uns quatre del poble i continua igual, però tancada a les visites i a la venda. És la mateixa que apareix al quadre *La masia* (1911-1912), aquella obra que li va comprar Ernest Hemingway – “no recordo si me'n va donar 2.000 francs o 3.000, això va passar el 1923” – i que tants maldecaps li va donar al jove Miró. “Nou mesos de feina constant i pesada, pintant i esborrant, fent estudis



## **La casa de la palmera (1918)** MUSEU NACIONAL CENTRE D'ART REINA SOFIA

"Per ara el que m'interessa més és la cal·ligrafia d'un arbre o d'una teula, fulla per fulla, branqueta per branqueta, herba per herba i teula per teula. Això no vol dir que aquests paisatges al final no acabin sent cubistes o rabiosament sintètics. En fi, ja ho veurem". Carta a E. C. Ricart, Mont-roig, 16 de juliol de 1918.

"El color vermell és el color de l'ermita de Mont-roig i el que dona nom al poble. El color blau és el cel de Mont-roig. El verd és el verd dels garrofers. I el groc és l'alegria de Mont-roig, les seves floretes i plantes". Martí Rom. *D'un roig encès. Miró i Mont-roig* (1979).

i tornant-los a destruir –va explicar l'artista–. Vaig començar *La masia* a Mont-roig, la vaig continuar a Barcelona i la vaig acabar a París. La masia era tal com la vaig pintar. Jo només vaig accentuar el que veia. Abans de començar havia fet molts dibuixos preparatoris d'animals i de flors. Però el que m'interessava més era l'arbre del mig, un eucaliptus. Tenia la sensació que tenia una vida secreta i jo volia desentranyar el seu misteri. A París vaig comprendre de seguida que hi havia alguna cosa que no funcionava. Trobava a faltar el motiu. Aleshores, per poder treballar del natural, per fer les herbes que apareixen en primer pla, en vaig anar a agafar al Bois de Boulogne i me les vaig endur al taller. Però em vaig adonar que no podia pintar les herbes de Mont-roig a partir de les del Bois de Boulogne i, per poder continuar el quadro, vaig acabar demanant que m'enviessin herbes autèntiques

de Mont-roig dins d'un sobre. Van arribar totes seques, és clar. Però gràcies a aquelles flors vaig poder continuar el treball". Des d'aquest mateix mas Miró va pintar *Vinyes o oliveres de Mont-roig* (1919). Actualment això seria impossible perquè l'autovia A-7 i l'autopista AP-7 passen per la vora del mas.

*La masia* és l'obra que defineix millor el vincle entre Miró i Mont-roig. Però l'itinerari miro-nià a Mont-roig inclou una altra casa pròxima, el mas d'en Romeu. Els quadros *Hort amb ase*, *La casa de la palmera* i *Les roderes*, tots del 1918, són les vistes laterals, frontals i des del darrere de la casa. Per cert, de la famosa palmera només en queda el tronc, perquè es va morir el 1975, però hi ha dues palmeres més a pocs metres. I per aquesta mateixa riera baixava Miró fins a la platja de la Pixerota, a pintar els seus somnis a la sorra amb l'ajuda d'un pal.

Del poble de Mont-roig Miró en va deixar dos testimonis: *Poble i església de Mont-roig* (1919) i *Mont-roig, el poble* (1916). El primer és la vista des del pont, al costat de la cooperativa agrícola. És l'església vella, actual Centre Miró, i són els horts, amb el pagès cavant i unes canyes, potser unes tomaqueres, que s'entrecreuen format unes estrelles. El segon és una vista des de les Creus. També d'aquella època és *La vaileteta* (1918), el retrat d'una nena de Mont-roig, Consol Boquera, ja desapareguda.

El final de l'itinerari Mirar Miró Mont-roig 3MR –nou punts marcats amb un triangle vermell, obra de Martí Rom– està situat a dos quilòmetres del poble, a l'ermita de la Mare de Déu de la Roca. *Mont-roig. Sant Ramon* (1916) és la vista des de l'últim tram de camí que puja del poble. Pur cubisme. "El vermell és el color de l'ermita de la Roca". Només s'ha de veure.



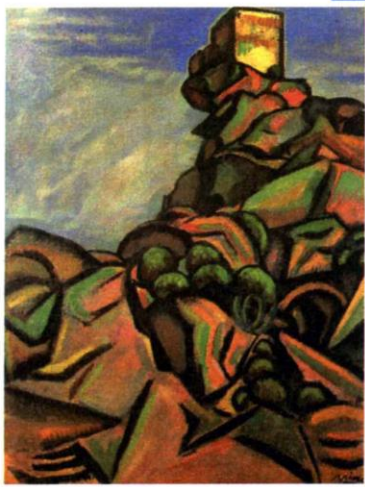
**'Hort amb ase' (1918)** MODERNA MUSEET, ESTOCOLM

"Us asseguro que on sóc més feliç és a Catalunya, a Mont-roig, que és on crec que és més Catalunya; el pur català crec que és Tarragona. Sóc més feliç anant en suèter i bevent en porró entre els pagesos de Mont-roig que no a París entre duquesses en grans

palaus i en esmòquing". A Francesc Trabal, 1928.

En aquest quadro, el lateral de *La casa de la palmera*, la sobrietat del primer terme contrasta amb l'exuberància dels cultius i el moviment del cel, amb les formes capritxoses dels núvols.

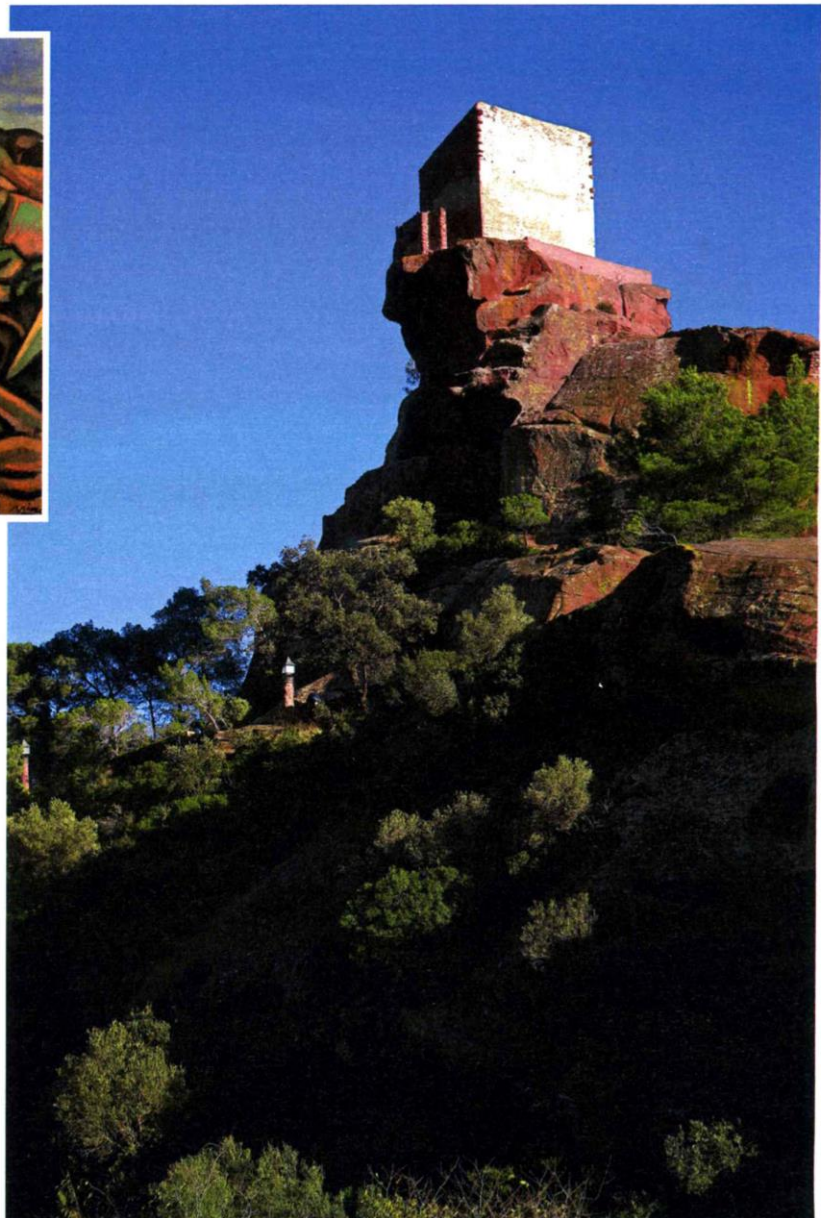




## Mont-roig, Sant Ramon (1916)

KOUROS GALLERY

"L'ermita de la Mare de Déu de la Roca sempre m'ha causat gran impacte. Aquell color vermell avinagrat que dóna nom al poble...", explicava Miró. Aquesta obra sintetitza els dos estils que van influir decisivament en la pintura de Miró d'aquells anys: el colorisme vigorós del fauvisme francès i la descomposició geomètrica pròpia del cubisme. Miró pinta la petita ermita de Sant Ramon, aquell cub que desafia les lleis de la gravetat, i prescindeix de la resta del santuari, situat uns metres més avall. Fins a aquest lloc s'hi accedeix per carretera asfaltada o per un camí de ferradura, i les vistes sobre el Camp de Tarragona són impressionants.



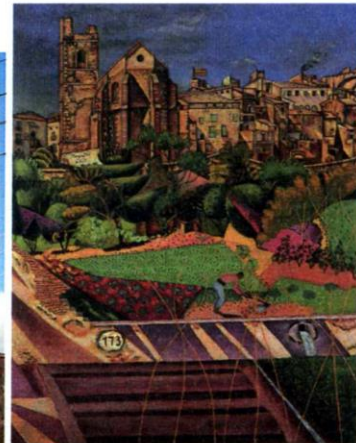
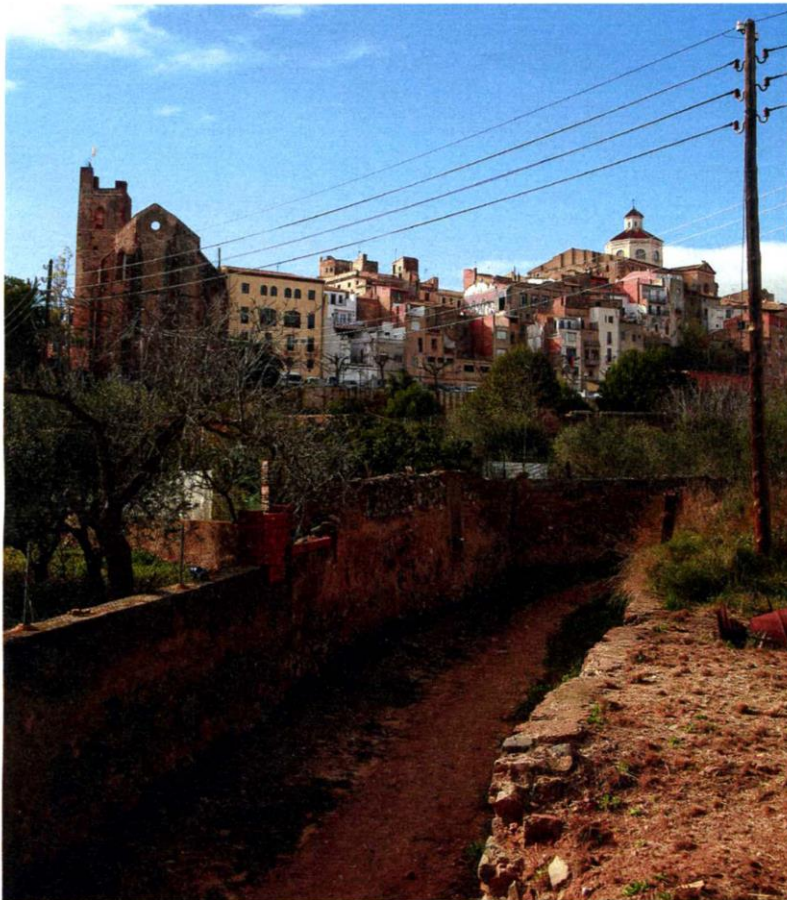
## Platja de Mont-roig (1916)

FUNDACIÓ JOAN MIRÓ, BARCELONA

"A la tardor, a la platja de Mont-roig, on no va ningú, les petjades dels homes i de les ovelles són com constel·lacions". Joan Miró a Sebastià Gasch, 1963.

"En mi va pesar molt Mont-roig, que és la terra. Mallorca és la poesia, és la llum. Fins que no he arribat a establir l'equilibri entre Mont-roig i Mallorca no he entrat en la maduresa...". A Sebastià Gasch, 1963.

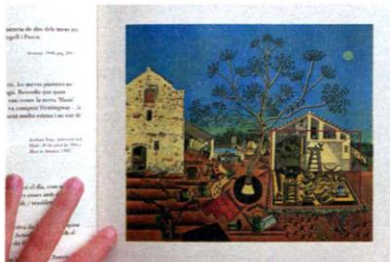
Aquest quadre dels orígens de Miró com a pintor permet descobrir unes pinzellades curtes i nervioses i evoca una relació amb altres artistes, entre altres Van Gogh, Matisse i el fauvisme. Quan Miró va exposar aquestes obres primeres a la Galeria Dalmau de Barcelona, va ser un fracàs estrepitós.



**Poble i església de Mont-roig (1919)** COL·LECCIÓ MARIA DOLORS MIRÓ

“De la tela del poble n'estic content, després de molt estudiar-la hi he anat veient, goig intensíssim, les meravelles de la llum. (...) No he menyspreat res de la realitat, convençut que tot està contingut en ella. No hi ha res anecdòtic –ni ombres ni contrallums ni crepuscles–, el que s'ha de fer és pintar-ho”.

Carta a J. Ràfols.  
Mont-roig, 21 d'agost de 1918.



**La masia (1921-22)**

NATIONAL GALLERY, WASHINGTON

“La masia era el resum de tota la meua vida al camp, des d'un gran arbre a un petit cargol. Estava convençut que realitzava un quadre important (...) Però he de confessar que mai vaig tenir consciència que amb *La masia* acabava el període realista i començava una nova època, perquè no tenia ni idea d'allò que a partir de llavors em proposava l'atzar”.



## DE LA MAR A LA ROCA

Itinerari per nou dels quadros que va pintar Joan Miró a Mont-roig

QUADROS COMENTATS EN EL REPORTATGE



## CENTRE MIRÓ

Abans d'iniciar l'itinerari mironià convé visitar el Centre Miró. Des del 2004, ocupa l'església vella de Mont-roig i és un espai d'interpretació de Joan Miró en relació amb aquest poble tarragoní. S'hi poden veure reproduccions facsímils dels quadros de Miró relacionades amb la població, el tapís *El llangardaix de les plomes d'or* (1989) de Joan Miró / Josep Royo, que la família va donar al poble amb motiu del centenari Miró, el 1993, i els vídeos de Martí Rom *D'un roig encès: Miró i Mont-roig* (1979) i *Mont-roig: Tornaveu mironià* (2002). En el primer, el pintor parla de la seva relació



amb el poble, i en el segon, les persones del poble que van tenir relació amb ell expliquen algunes anècdotes. Fins al 31 de desembre, a més, es pot veure una exposició amb fotos que Joaquim Gomis va realitzar de l'artista al poble, la majoria d'abans de la guerra civil. També es recorda la visita de Miró a Mont-roig el 29 d'abril de 1979, quan se'l va nomenar fill adoptiu i es va posar el seu nom a la plaça de l'església vella.

1 Carrer Major, 2, Mont-roig del Camp.  
www.centremiro.com Telèfon 977 83 73 37